

# PROCEDURE DI EMERGENZA

# INCARICHI RELATIVI AL SISTEMA DI GESTIONE DELLE EMERGENZE

Coordinatore dell'emergenza

Addetto alla diffusione dell'ordine di evacuazione

Responsabili di piano

Addetto alle comunicazioni

Addetti agli impianti

Addetto alla accessibilità dei soccorsi

Aprifila

Chiudifila

Addetti ai disabili

Responsabile di classe

Studenti

Personale docente

# DIFFUSIONE DELL'ORDINE DI EVACUAZIONE

## Caso di terremoto

L'ordine di evacuazione dell'edificio è contraddistinto da ripetuti e brevi suoni di tromba pneumatica emanati dagli incaricati ad ogni piano (5 suoni).

## Caso di incendio, crolli, possibile presenza ordigni esplosivi

L'ordine di evacuazione dell'edificio è contraddistinto da suoni prolungati di tromba pneumatica emanati dagli incaricati ad ogni piano (almeno **2 suoni** prolungati).

## Ordine di abbandono piani bassi:

L'ordine di abbandono dei piani bassi dell'edificio è contraddistinto dal suono prolungato della tromba pneumatica **oppure** dal suono della campanella ripetuto per cinque volte per una durata di circa cinque secondi.

# NORME DI COMPORTAMENTO NEI VARI CASI DI RISCHIO

## TERREMOTO

Se ti trovi in un luogo chiuso: - Non precipitarti fuori

- Resta nel locale dove ti trovi e riparati **sotto il banco** o **la scrivania**, **sotto l'architrave della porta** o **vicino ai muri portanti**
- Allontanati dalle finestre, porte con vetri, armadi perché cadendo potrebbero ferirti
- Se sei nei corridoi o nel vano delle scale rientra nella tua classe o nel locale più vicino
- Dopo il terremoto, all'ordine di evacuazione, **abbandona l'edificio** senza usare l'ascensore e ricongiungiti con gli altri nella zona di raccolta assegnata

# INCENDIO, CROLLO O SOSPETTO DI ORDIGNO ESPLOSIVO

- Mantieni la calma
- Se l'incendio si è sviluppato nell'ambiente dove ti trovi esci subito chiudendo la porta
- Se l'incendio è fuori del tuo ambiente ed il fumo rende impraticabili le scale e i corridoi chiudi bene la porta e cerca di sigillare le fessure con panni possibilmente bagnati, apri la finestra e, senza esporti troppo, chiedi soccorso.
- Se il fumo non ti fa respirare filtra l'aria attraverso un fazzoletto, meglio se bagnato, e sdraiati sul pavimento (il fumo tende a salire verso l'alto)
- Se l'incendio è fuori dal tuo ambiente e viene dato l'ordine di evacuazione, abbandona l'edificio **senza usare l'ascensore** e ricongiungiti con gli altri compagni di classe nella zona di raccolta assegnata.
- Se l'incendio è in prossimità del tuo ambiente, si può valutare con il responsabile di piano di prendere la seconda via di uscita.

# FUGA DI GAS O RILASCIO SOSTANZE PERICOLOSE

In caso di fuga di gas o presenza di odori che lascino prevedere la presenza di sostanze pericolose:

- Evita di accendere utilizzatori elettrici e spegnerli;
- Evita la formazione di scintille e l'accensione di fiamme libere;
- Respira con calma e se fosse necessario frapponi tra la bocca, il naso e l'ambiente un fazzoletto preferibilmente umido;
- Mantieniti il più possibile lontano dalla sorgente di emissione del gas o dei vapori tossici e nocivi.

# NUBE TOSSICA ESTERNA

- Rifugiati o resta al chiuso senza allontanarti dall'aula o dai locali di lavoro;
- Chiudi immediatamente porte e finestre, sigilla gli infissi con scotch o stracci bagnati e disattiva eventuali sistemi di condizionamento e ventilazione;
- Stenditi sul pavimento;
- Respira ponendo un panno, fazzoletto o straccio bagnato sul naso e la bocca;
- Non intasare le linee telefoniche: lascia libere le linee per le comunicazioni d'emergenza;
- Rimani in attesa di istruzioni da parte dei soccorritori o degli addetti alle squadre di emergenza.

# ALLUVIONE

- Mantieni la calma
- Non uscire all'aperto e non usare mezzi di trasporto
- Se viene dato l'ordine di abbandono dei piani bassi e ti trovi in uno di essi (interrato, seminterrato, piano terra), **sali al piano superiore** senza usare l'ascensore e ricongiungiti con gli altri nella zona di raccolta assegnata



# RESPONSABILI DI PIANO

## In caso di emergenza

All'ordine di evacuazione verifica la percorribilità dei percorsi d'esodo

- Favorisce il deflusso ordinato dal piano
- Vieta l'uso degli ascensori
- Controlla che tutti i locali del piano siano stati sfollati (bagni, archivi). Nel caso qualcuno sia rimasto isolato indica la via di fuga più vicina
- Al termine dell'evacuazione si dirige sul punto di raccolta e resta a disposizione, segnalando eventuali persone in difficoltà o locali non accessibili
- Raccoglie i moduli di evacuazione delle varie classi e li consegna al responsabile dell'emergenza segnalando gli eventuali dispersi

## In caso di fuga di gas o rilascio sostanze pericolose

- Disattiva l'energia elettrica dal quadro di piano e/o generale;
- Aera il locale aprendo le finestre e avendo cura di mantenere la porta chiusa dopo l'allontanamento dal luogo;

## In caso di nube tossica

- Predisporre l'immediato spostamento dai locali seminterrati, ove possibile allontana le classi ed il personale spostandoli dai piani bassi ai piani superiori

# STUDENTE APRI-FILA

Non è un incarico fisso. In caso di emergenza l'incarico viene svolto dallo studente più vicino alla porta dell'aula

## In caso di emergenza

- - All'ascolto del segnale di allarme mantiene la calma.
- - Segue le istruzioni del responsabile di classe e le procedure stabilite dal tipo di allarme (evacuazione dell'edificio o abbandono dei piani bassi).
- - Segue il responsabile nella via di fuga stabilita mettendosi alla testa del gruppo dei compagni e guidandoli nel punto di raccolta.
- - Nel caso, del tutto eccezionale, che al momento dell'allarme il docente sia assente dall'aula, dovrà prendere il modulo di evacuazione, guidare i compagni nel luogo di raccolta e successivamente fare l'appello

# STUDENTE CHIUDI-FILA

Non è un incarico fisso. In caso di emergenza l'incarico viene svolto dallo studente più lontano dalla porta dell'aula

## In caso di emergenza

All'ascolto del segnale di allarme:

- Mantiene la calma
- Segue le istruzioni del responsabile di classe e le procedure stabilite dal tipo di allarme (evacuazione dell'edificio o abbandono dei piani bassi)
- Verifica la completa assenza dei compagni nella classe evacuata e verifica che la porta sia aperta
- Segue il responsabile nella via di fuga stabilita mettendosi in coda al gruppo dei compagni e seguendoli nel punto di raccolta

# STUDENTI ADDETTI AI DISABILI

L'incarico viene assegnato dal momento che in aula è presente un alunno con ridotte capacità motorie temporanee o permanenti.

In caso di altro tipo di disabilità, se presente, se ne occuperà l'insegnante di sostegno

## In caso di emergenza

All'ascolto del segnale di allarme:

- Mantiene la calma
- Segue le istruzioni del responsabile di classe e le procedure stabilite dal tipo di allarme (evacuazione dell'edificio o abbandono dei piani bassi)
- Si prende cura del compagno disabile secondo le modalità prestabilite e lo aiuta ad evacuare insieme agli altri compagni
- Una volta raggiunto il punto di raccolta non si disperde e resta in gruppo a disposizione del responsabile della classe in modo da facilitare le operazioni di ricognizione

# RESPONSABILE DI CLASSE

## In caso di emergenza

- Mantiene la calma in tutta la classe
- In base al tipo di emergenza (evacuazione dell'edificio o abbandono dei piani bassi) esegue le rispettive norme comportamentali previste
- Preleva il modulo di evacuazione
- Verifica l'accessibilità del percorso da seguire secondo il piano di evacuazione esposto
- Se il percorso non è agibile ne sceglie uno alternativo seguendo anche le indicazioni del responsabile di piano
- Fa uscire gli alunni ordinatamente senza spingersi e senza correre preceduti dallo studente apri-fila e seguiti da quello chiudi-fila
- Accerta che le persone incaricate assistano eventuali disabili
- In caso non sia possibile evacuare ritorna in classe e chiama i soccorsi esterni
- Una volta raggiunto il punto di raccolta fa l'appello, compila il modulo di evacuazione e lo consegna al responsabile di piano che passerà a raccogliarlo comunicando eventuali dispersi e feriti

# STUDENTI

## **In caso di emergenza**

- mantenere la calma
- seguire le istruzioni del responsabile di classe e le procedure stabilite dal tipo di allarme (evacuazione dell'edificio o abbandono dei piani bassi)
- una volta raggiunto il punto di raccolta non disperdersi e restare in gruppo a disposizione del responsabile della classe in modo da facilitare le operazioni di ricognizione

# PERSONALE DOCENTE

Durante l'anno scolastico:

- informa adeguatamente gli allievi sulla necessità di una disciplinata osservanza delle procedure indicate nel piano al fine di assicurare l'incolumità a se stessi ed agli altri;
- illustra periodicamente il piano di evacuazione;
- interviene prontamente laddove si dovessero determinare situazioni critiche dovute a condizioni di panico;
- controlla che gli allievi apri e serra-fila eseguano correttamente i compiti;
- **gli insegnanti di sostegno**, con l'aiuto degli alunni addetti ai disabili, cureranno le operazioni di sfollamento unicamente dello o degli alunni loro affidati, attenendosi alle precedenze che il piano stabilisce per gli alunni in difficoltà: in particolare, lo studente con impedimento fisico uscirà per ultimo, ma prima del docente di sostegno, che dovrà CHIUDERE la fila.

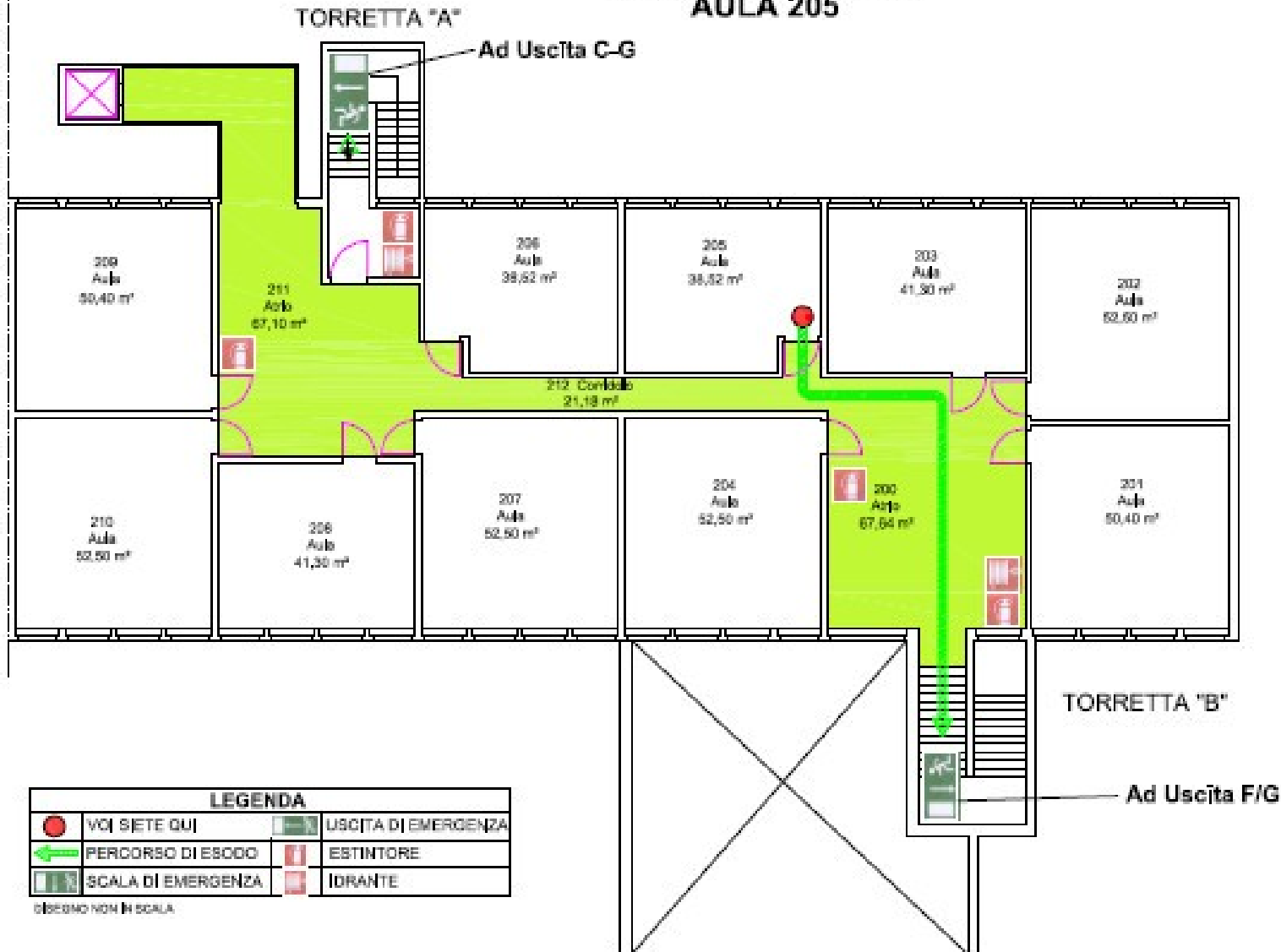
LEGENDA	
	Pulsante agente elett. generale
	W.C. disabili
	Estintore
	Attacco pompa VVFF
	Pulsante allarme
	Manichetta antincendio
	Cassette primo soccorso
	Porta d'emergenza
	Punto di raccolta

Via del Mazzetta n° 15 - Firenze  
**PLANIMETRIA EMERGENZA**  
 Piano Terreno





**IPSSAR "A. SAFFI"**  
**SEDE GRAMSCI**  
 PIANO DI EMERGENZA - PIANO SECONDO  
**AULA 205**



**LEGENDA**

	VOI SIETE QUI		USCITA DI EMERGENZA
	PERCORSO DI ESCODO		ESTINTORE
	SCALA DI EMERGENZA		IDRANTE

OBESIMO NON IN SCALA